

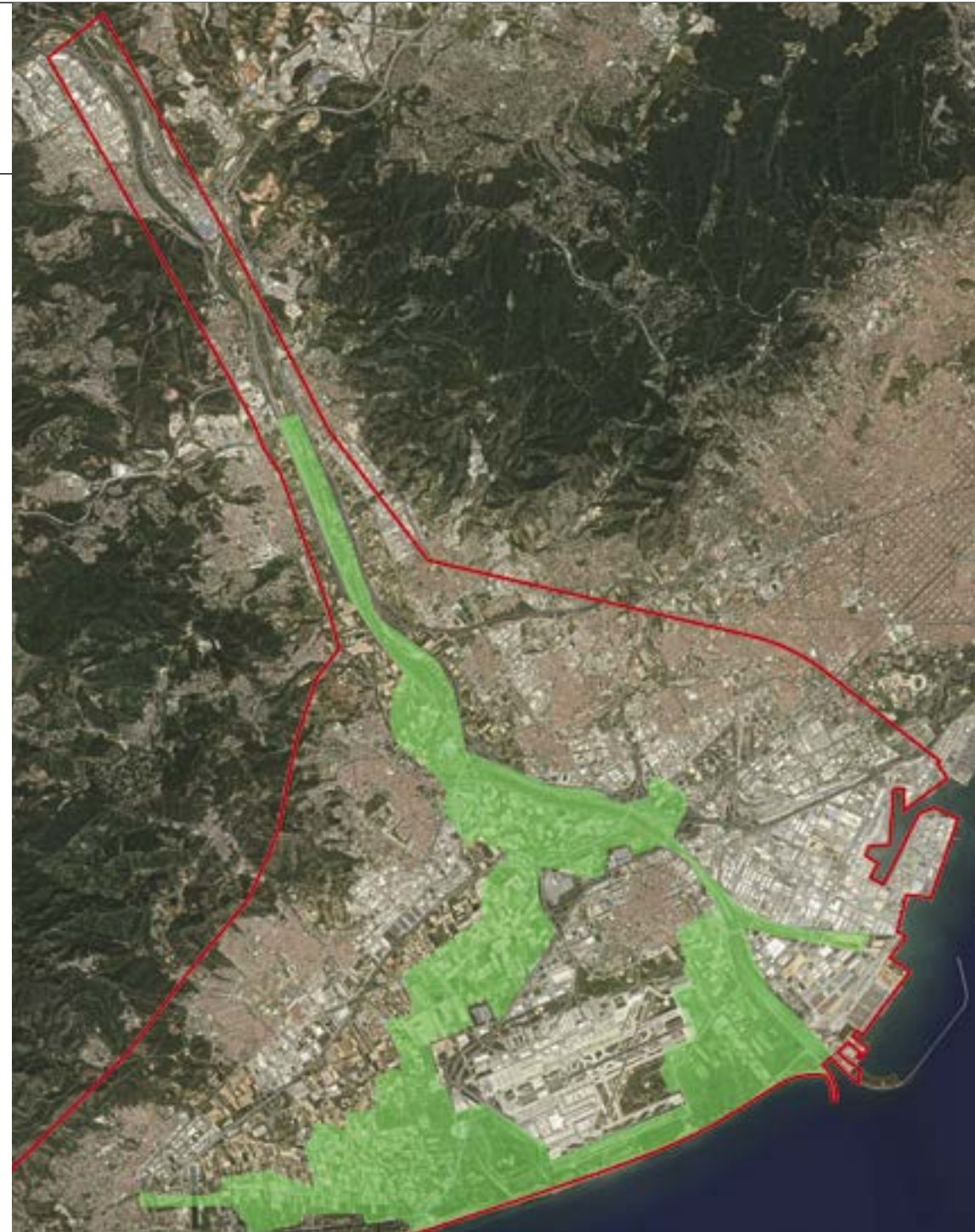
RAÓ 36

REDACTEM PLANS URBANÍSTICS D'ÀMBIT SUPRAMUNICIPAL

Que cada ajuntament tingui la capacitat d'ordenar el seu territori pot complicar-ne la coordinació. Per això hi ha una sèrie de mecanismes de control que la Generalitat estableix per garantir que els ajuntaments actuïn de forma que es mantingui una lògica territorial i que hi hagi coherència en el seu creixement. Però, a banda d'això, la Generalitat es reserva el dret de redactar plans urbanístics que se superposin a diversos termes municipals. Com que cada ajuntament té la capacitat de fer el seu propi pla d'ordenació urbana, els plans supramunicipals tenen un paper ordenador d'àmbit superior, com els plans territorials, que coordinen els diversos creixements urbans com a sistema o bé són plans sectorials que ordenen aspectes o activitats concretes sobre el territori de més d'un municipi. Per tant, aquests plans anomenats de forma genèrica «plans directors» permeten superar les barreres municipals per planificar un territori de forma coherent i unitària.

Un d'aquests plans és el que ordena les activitats d'activitat econòmica a la comarca del Baix Llobregat. Es tracta del Pla director urbanístic dels àmbits d'activitat econòmica del delta del Llobregat.

L'àmbit d'aquest Pla s'emmarca en l'àrea d'influència del Parc Agrari del Baix Llobregat i del sistema general aeroportuari de l'aeroport de Barcelona, situats a la plana deltaica. El delta del Llobregat està repartit entre diversos municipis i és un territori d'alta complexitat: un espai de gran valor natural, però amb presència d'algunes de les infraestructures més importants del país que generen gran demanda d'espais per a activitats econòmiques. Per poder preservar els espais agrícoles del delta, cal que els diversos municipis s'uneixin per emplaçar i concentrar les activitats industrials allà on siguin més competitives, per exemple, en relació amb les infraestructures. L'INCASÒL (d'acord amb el Departament de Territori i Sostenibilitat) i els ajuntaments de Gavà, Viladecans i Sant Boi van



PDU dels sectors d'activitat econòmica del delta del Llobregat

crear un Pla director per ordenar un territori estratègic en el qual conviu l'activitat agrícola amb zones degradades que poden ser urbanitzades i que permetran millorar la seva imatge i aprofitar el seu potencial econòmic, crear nous parcs i corredors ecològics, així com nous equipaments, i acollir empreses sense ocupar desordenadament el delta.

En concret, l'anàlisi s'inicia en l'estudi de les vores del parc agrari per tal d'identificar aquelles peces de sòl encara pendents de desenvolupar i amb un doble objectiu primordial: identificar les peces susceptibles de rebre implantació de nova activitat econòmica sobre la base de criteris d'ubicació, d'accessibilitat, de connectivitat amb la xarxa viària existent o prevista i de continuïtat amb els teixits urbans existents, i, en segon lloc, resoldre la classificació/qualificació urbanística de la resta de terrenys situats en l'àmbit del PDU, ordenant i finalitzant les possibles expectatives d'expansió o de creixement futures d'aquests sòls i amb criteris de preservació i de connectivitat ambiental.

A partir d'aquesta premissa, d'una primera aproximació a l'àrea en qüestió i valorant els diferents buits amb possibilitat de desenvolupament, resulten diversos àmbits que s'han de tenir en compte per a futures implantacions d'activitat econòmica, en concret cinc àmbits repartits en quatre municipis (Gavà, Viladecans, Castelldefels i Sant Boi de Llobregat). La inclusió d'aquests cinc àmbits respon a la seva capacitat d'acollir empreses i activitats que tenen una importància més enllà de l'àmbit de l'economia local d'aquests municipis.



Imatge aèria del municipi de Viladecans amb el parc agrari del Delta del Llobregat al fons, ambdós entre diferents àrees industrials i d'activitat econòmica com ca n'Alemanya