

# RAÓ 16

## MILLOREM L'ESPAI PÚBLIC DELS NUCLIS HISTÒRICS DE POBLES I CIUTATS

Si, en el marc del programa i els acords de l'1% Cultural, des del Departament de Cultura l'atenció recau sobre els edificis, jaciments i monuments històrics, des del Departament de Territori i Sostenibilitat, en canvi, la incidència recau de forma preferent en l'actualització i valorització dels espais públics i carrers dels nuclis antics, tant pel que fa a pavimentació, renovació i soterrament de serveis com a la reinterpretació espacial.

La rehabilitació dels nuclis històrics és una manera de reactivar l'economia de pobles i ciutats. Aquestes intervencions tenen per objectiu frenar el deteriorament progressiu dels nuclis antics i entorns monumentals de diferents poblacions de Catalunya. Amb aquestes actuacions s'aconsegueix, per una banda, fer una tasca de recuperació i rehabilitació i, per l'altra, afavorir-ne la reactivació econòmica. D'aquesta manera s'han creat nous espais d'oci i de treball per al comerç i l'artesanía i aquest nou dinamisme ha fet revalorar les àrees tractades i ha impulsat altres actuacions a càrrec del sector públic i/o privat.

L'INCASÒL ha contribuït a rehabilitar l'espai públic de gairebé 250 pobles i ciutats. Un bon exemple és la Part Alta de Tarragona, un dels nuclis històrics de més densitat de memòria de Catalunya on la ciutat romana, la medieval i la contemporània se superposen en un conjunt que és Patrimoni de la Humanitat. L'Ajuntament i l'INCASÒL col·laboren des de l'any 1990 en una sèrie d'actuacions urbanes que han permès fer visibles les impressionants restes de Tàrraco en uns espais públics de gran qualitat. Les actuacions urbanes de l'Institut a Tarragona suposen, en conjunt, l'actualització d'una ciutat que té la consideració de Patrimoni de la Humanitat de la UNESCO i, en la forma com s'han dut a terme, combinen a la perfecció la conservació de la memòria, una gran voluntat didàctica que permet al visitant entendre la configuració de la ciutat romana i la visió contextualitzada de les impressionants restes arqueològiques i, el que és més

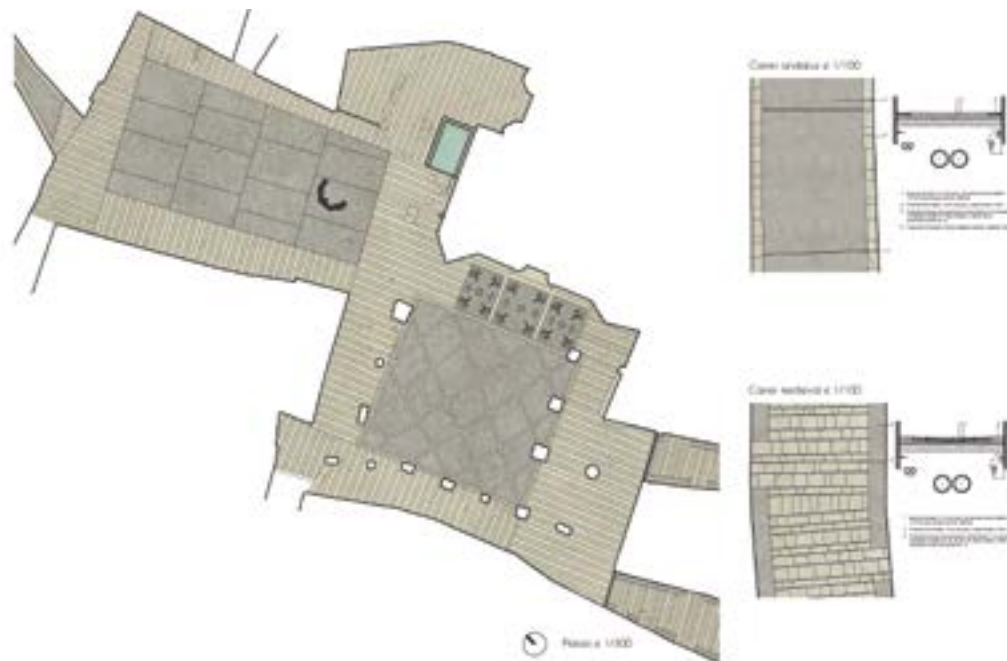


Espais públics del carrer Enrajolat de Tarragona

complex, fer-ho de forma compatible amb un intens ús públic i social per part dels tarragonins, evitant que la ciutat caigui en el parany de la museïtzació i l'excessiva turistificació.

Als petits municipis, aquestes actuacions encara són més rellevants a l'hora de mantenir el seu dinamisme econòmic: per a molts petits pobles, la rehabilitació dels seus carrers i nuclis històrics pot esdevenir un recurs econòmic a través del turisme i, en molts casos, redunda en la mobilització de recursos privats que aprofiten el patrimoni com a reclam i fan reviure l'economia local. D'aquesta forma també es contribueix a l'equilibri i la cohesió territorial: afavorint l'arrelament del veïnat i aturant la pèrdua de població a través de la generació de noves oportunitats econòmiques i laborals.

Horta de Sant Joan és un municipi que exemplifica l'extraordinària profunditat històrica de molts pobles catalans, amb un nucli medieval declarat bé cultural d'interès nacional que manté la seva vinculació amb una estructura agrícola i territorial. Historiadors, arqueòlegs i arquitectes van col·laborar perquè aquesta profunditat històrica quedés palesa en la renovació dels espais públics del seu nucli històric. El Pla de renovació i millora, impulsat per l'INCASÒL, garanteix la coherència dels projectes actuals i futurs amb un mateix llenguatge conceptual,



constructiu i formal per al conjunt del nucli. La proposta, d'alta qualitat arquitectònica i gran rigor històric, combina només dos materials que permeten entendre les dues ànimes del municipi. La vila medieval i el turó andalusí es diferencien pel seu traçat diferent (el primer més regular i el segon més orgànic) i s'expliquen a través del diàleg dels dos tipus de paviment: de peça petita i adaptable per als traçats sinuosos andalusins o estenent grans catifes ortogonals de pedra per a les places i els carrers de la vila medieval.



Rehabilitació dels carrers i places del nucli històric d'Horta de Sant Joan